

คำนำ

การจัดทำแผนแม่บทชุมชนด้านวัฒนธรรมและการท่องเที่ยว เป็นกระบวนการเรียนรู้และการมีส่วนร่วมของประชาชนในหมู่บ้านและชุมชน โดยเริ่มจากการกระตุ้นจิตสำนึกและความรับผิดชอบของประชาชนในชุมชนให้มีจิตสาธารณะ แล้วร่วมกันคิด ร่วมกันจัดหา ร่วมกันเรียนรู้/วิเคราะห์ เพื่อให้รู้และ เข้าใจตนเองโดยใช้กระบวนการชุมชนคือ การสำรวจข้อมูลปัญหาและศักยภาพของชุมชน การวิเคราะห์ สาเหตุ/แนวทางแก้ไข แล้วกำหนดอนาคตและทิศทางการพัฒนาตนเอง /หมู่บ้านและชุมชนในลักษณะจาก ชุมชน โดยชุมชน และเพื่อชุมชนซึ่งเป็นการเสริมสร้างความเข้มแข็ง และพึ่งตนเองอย่างยั่งยืนของชุมชน แผนชุมชนการท่องเที่ยวองค์การบริหารส่วนตำบลมะรุ่ย โดยการรวบรวมข้อมูลของชุมชนด้านต่างๆ ใน การจัดทำข้อมูลทางด้านวัฒนธรรม และการท่องเที่ยว ตลอดจนเป็นบทเรียนในการพัฒนาหมู่บ้านโดยภาพรวม ซึ่งจะ เป็นประโยชน์ต่อชุมชนและให้การสนับสนุนของส่วนที่เกี่ยวข้องอย่างเป็นรูปธรรม

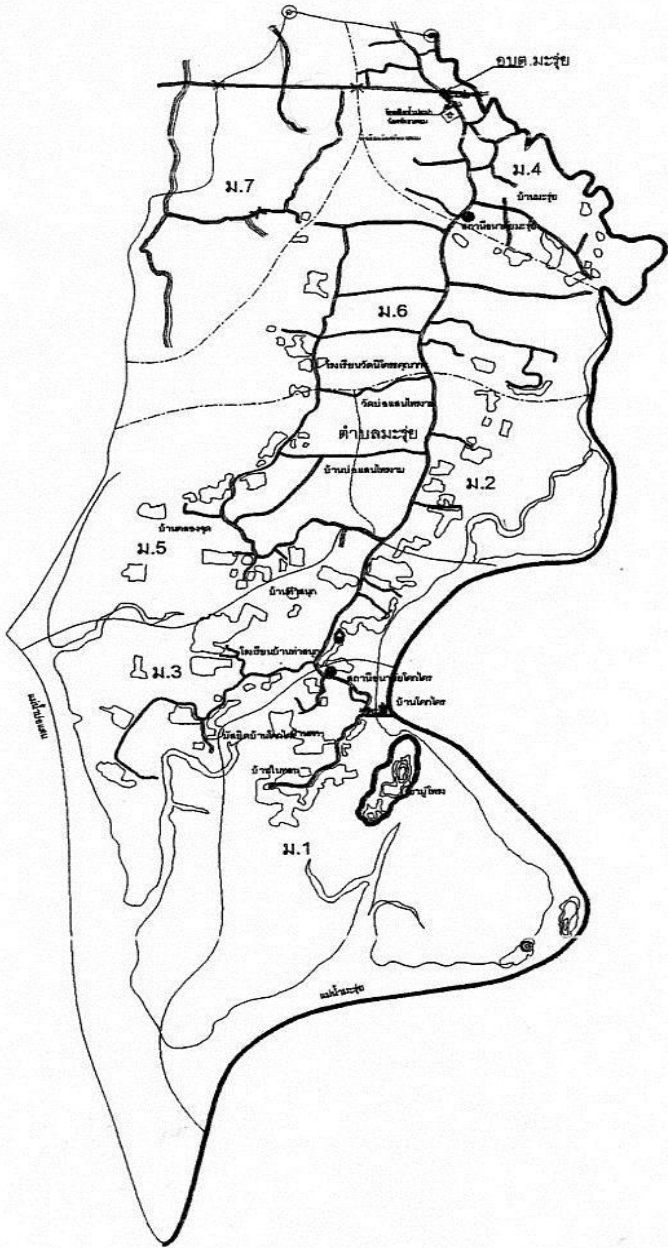
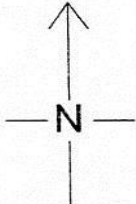
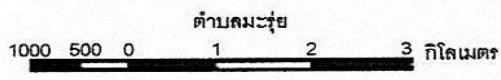
องค์การบริหารส่วนตำบลมะรุ่ย จึงจัดทำแบบรายงานการจัดทำแผนส่งเสริมการท่องเที่ยวขึ้น เพื่อเป็นส่วนหนึ่งของการรายงานผลการดำเนินงานการจัดทำแผนส่งเสริมการท่องเที่ยว เพื่อเป็น ประโยชน์ต่อหน่วยงานและผู้มีส่วนเกี่ยวข้องต่อไป

องค์การบริหารส่วนตำบลมะรุ่ย

ส่วนที่ ๑
สภาพทั่วไปและข้อมูลพื้นฐาน

๑. แผนที่

แผนที่โดยสังเขป ตำบลมะรุ่ย
อำเภอทับปุด จังหวัดพังงา



๒.๑.๒ ประวัติความเป็นมา

ตำบลมะรุ่ย จัดตั้งเมื่อ พ.ศ. ๒๔๔๐ มีประวัติความเป็นมาพอสรุป ได้ดังนี้

เดิม คำว่า “มะรุ่ย” จากคำบอกเล่ามาจากคำว่า “หมากลุย” คำว่า “ลุย” มาจากภาษาทางภาคใต้ แปลว่า “มาก” ขณะนั้นในตำบลนี้มีการปลูกหมากกันมากผู้คนจึงเรียกตำบลนี้ตามพืชที่ปลูกจำนวนมาก คือ หมาก ว่า “หมากลุย” และค่อย ๆ เพี้ยนไปเป็น “มะรุ่ย” จนถึงปัจจุบัน

๒.๑.๓ ที่ตั้ง

ตำบลมะรุ่ย เป็น ๑ ใน ๖ ตำบล ของอำเภอทับปุด จังหวัดพังงา ตั้งอยู่ทางทิศตะวันตกของจังหวัดพังงา ห่างจากที่ทำการปกครองอำเภอทับปุด ประมาณ ๗ กิโลเมตร

๒.๑.๔ เนื้อที่

เขตองค์การบริหารส่วนตำบลมะรุ่ย ประมาณ ๔๕.๔๕๕ ตารางกิโลเมตร หรือประมาณ ๒๘,๔๐๙.๓๗๑ ไร่

๒.๑.๕ อาณาเขตติดต่อกับพื้นที่ใกล้เคียง

ทิศเหนือ ติดต่อกับ ตำบลทับปุด

ทิศใต้ ติดต่อกับ อ่าวพังงา เขตอำเภออ่าวลึก จังหวัดกระบี่ ทิศตะวันออก ติดต่อกับ อำเภออ่าวลึก จังหวัดกระบี่

ทิศตะวันตก ติดต่อกับ ตำบลบ่อแสน อำเภอทับปุด

๒.๑.๖ ภูมิประเทศ

ลักษณะภูมิประเทศของตำบลมะรุ่ย มีลักษณะเป็นพื้นที่ราบและบางส่วนติดชายฝั่งทะเล พื้นที่เหมาะสมสำหรับทำการเกษตร ทำสวนยางพารา การปลูกไม้ผล ไม้ยืนต้นต่าง ๆ และอาชีพการประมงชายฝั่ง

๒.๑.๗ ภูมิอากาศ

ตำบลมะรุ่ยเป็นตำบลที่อยู่ในพื้นที่ใกล้ชายฝั่งทะเลอันดามัน ทำให้ได้รับอิทธิพลจากมรสุมตะวันออกเฉียงใต้ ทำให้มีฝนตกเกือบตลอดทั้งปี อุณหภูมิเฉลี่ย ๒๗-๓๑ องศาเซลเซียส

๒.๑.๘ จำนวนหมู่บ้าน

จำนวนหมู่บ้านในเขต อบต. ทั้งหมด ๗ หมู่บ้าน

๒.๑.๙ ประชากร

ประชากรทั้งสิ้น ๕,๖๑๑ คน แยกเป็นชาย ๒,๘๔๐ คน หญิง ๒,๗๗๑ คน จากทะเบียนราษฎรที่ทำการปกครอง อ.ทับปุด จ.พังงา

ตารางแสดงจำนวนประชากร/หลังคาเรือน

ลำดับ ที่	ชื่อหมู่บ้าน	ครัวเรือน (หลัง)	ประชากร ชาย (คน)	ประชากร หญิง (คน)	ประชากร รวม (คน)	ชื่อผู้ใหญ่บ้าน	หมายเหตุ
๑.	บ้านโคกไคร	๓๒๓	๖๗๗	๖๑๐	๑,๒๘๗	นายตลอำหลิ้ม กะสิริรักษ์	กำนัน
๒.	บ้านบ่อแสนไทรงาม	๑๖๙	๒๔๖	๒๔๘	๕๑๒	นายมนตรี พลันการ	
๓.	บ้านท่าสนุก	๓๒๔	๖๔๒	๕๙๐	๑,๒๓๒	นายอำหิมัด คำนึ่งการ	
๔.	บ้านมะรุ่ย	๒๗๓	๔๑๐	๔๓๗	๘๔๗	นายชนกานต์ ชูสกุลตันติวงศ์	
๕.	บ้านคลองจูด	๑๐๘	๑๘๖	๑๖๗	๓๕๓	นายสุขคิด กล้าการ	
๖.	บ้านปากทางมะรุ่ย	๒๓๖	๓๗๒	๓๙๐	๗๖๒	นายประยงค์ ทองคำ	
๗.	บ้านโคกเลือด	๒๑๓	๒๘๙	๓๒๙	๖๑๘	นายนิทย์ แสงทอง	
รวม		๑,๖๔๖	๒,๘๔๐	๒,๗๗๑	๕,๖๑๑		

๒.๑.๑๐ โครงสร้างทางเศรษฐกิจ

๑. ผลิตภัณฑ์มวลรวมรายได้ในการประกอบอาชีพหลักของประชาชนในเขตองค์การบริหารส่วนตำบลมะรุ่ย ได้แก่ เกษตรกรรม รองลงมาได้แก่ อาชีพประมง รับจ้าง และค้าขาย

พื้นที่เกษตรทั้งหมด

๒๐,๙๗๔ ไร่

ปลูกยางพารา	จำนวน	๑๖,๕๘๘	ไร่
ปลูกปาล์มน้ำมัน	จำนวน	๓,๔๓๑	ไร่
อื่นๆ	จำนวน	๙๕๕	ไร่

ปริมาณผลผลิต เพิ่มผลผลิต

- ปริมาณผลผลิตทางการเกษตรเกือบทุกชนิดของตำบลมะรุ่ย ส่วนใหญ่ผลผลิต/ไร่ ต่ำ เนื่องจากขาดการบำรุงรักษาใช้ปัจจัยไม่ตรงตามหลักวิชาการ

พันธุ์พืช

- ไม้ผลไม่ยืนต้น เกษตรกรส่วนใหญ่จะใช้พันธุ์ดีหรือพันธุ์ที่ทางราชการส่งเสริม เช่น ยางพารา ปาล์มน้ำมัน

- พืชผัก พืชไร่ เกษตรกรใช้พันธุ์ที่ทางราชการส่งเสริม

อาชีพประมง มีผู้ประกอบอาชีพ ๕๐๐ ครัวเรือน

การเลี้ยงสัตว์ ยังไม่มีการเลี้ยงสัตว์เป็นการแพร่หลายมากนัก สัตว์ที่เลี้ยงส่วนมาก คือ โค, กระบือ แพะ, เป็ด, ไก่ ส่วนมากเลี้ยงเพื่อเป็นอาหารในครัวเรือนเท่านั้น

สัตว์เศรษฐกิจ

- สุกร มีทั้งสุกรพันธุ์ดี และสุกรพื้นเมือง
- โคเนื้อ มีทั้งโคพันธุ์ดี และโคพันธุ์พื้นเมือง

- ไม้ มีทั้งไม้พื้นเมือง และไม้เนื้อ ลักษณะการเลี้ยงไม้เนื้อเป็นการเลี้ยงเพื่อส่งบริษัทรับซื้อและ
บริโภคในครัวเรือน

การใช้ที่ดิน

เกือบทั้งหมดของประชากรตำบลมะรุ่ย ประกอบอาชีพด้านการเกษตร การใช้ที่ดินส่วนใหญ่
เน้นไปทางด้านเกษตร ซึ่งพื้นที่ส่วนใหญ่จะปลูกยางพาราประมาณ ๘๐% ส่วนไม้ผลและไร่สวนผสม
ประมาณ ๑๘% และอื่น ๆ ๒%

รายได้ รายจ่ายของครัวเรือน

ตำบลมะรุ่ย ราษฎรส่วนใหญ่มีรายได้ครัวเรือนละ ๔๕,๐๐๐ - ๕๐,๐๐๐ บาท ต่อปี ส่วน
รายจ่าย ประมาณ ๓๕,๐๐๐ บาทต่อปี

พื้นที่ / สภาพการถือครอง

พื้นที่ส่วนใหญ่ประกอบอาชีพการเกษตร พืชยืนต้น คือ ปาล์ม น้ำมัน ยางพารา ไม้ผล และไร่ นำ
สวนผสม ส่วนสภาพการถือครองที่ดินสิทธิยังเป็นของผู้นำครอบครัว คือ พ่อ แม่ ส่วนลูก ๆ ซึ่งมีครอบครัว เป็น
ของตัวเองแล้ว ยังต้องทำกินในพื้นที่ซึ่งเป็นสิทธิของพ่อแม่

หน่วยธุรกิจนอกเขต อบต.

- ปิมน้ำมันและก๊าซ ๒ แห่ง

๒.๑.๑๑ สภาพทางสังคม

๑. ขนบธรรมเนียมประเพณี พิธีกรรม อิทธิพลทางความคิด (ค่านิยม) ราษฎรในตำบลมะรุ่ยมี
ขนบธรรมเนียมประเพณีเหมือนตำบลอื่นทั่วไป ราษฎรรักความสงบ ขยันทำมาหากิน

๒. ศาสนา สิ่งยึดเหนี่ยว และข้อห้ามต่าง ๆ

ราษฎรนับถือศาสนาพุทธ ๕๙% อิสลาม ๔๑% ศาสนาและการกระทำพิธีทางศาสนาในวัน
สำคัญต่าง ๆ เป็นสิ่งยึดเหนี่ยวของราษฎรในตำบลมะรุ่ย มีสถาบันทางศาสนา คือ วัด ๓ แห่ง มัสยิด ๒ แห่ง

๓. องค์กรในชุมชน

- อปพร. ๑ รุ่น
- ชรบ. ๑ รุ่น
- ลูกเสือชาวบ้าน ๑ รุ่น
- กลุ่มอาชีพ ๑๓ กลุ่ม

๔. การศึกษา

- โรงเรียนระดับชั้นประถมศึกษา ๑ แห่ง
- โรงเรียนระดับชั้นประถมศึกษาและขยายโอกาส ๑ แห่ง
- ที่อ่านหนังสือพิมพ์ประจำหมู่บ้าน/ห้องสมุดประจำชน ๗ แห่ง
- ศูนย์พัฒนาเด็กเล็ก ๒ แห่ง

๕. สถาบันและองค์กรทางศาสนา

- วัด/สำนักสงฆ์ ๓ แห่ง
- มัสยิด ๒ แห่ง

๖. สาธารณสุข
- โรงพยาบาลส่งเสริมสุขภาพตำบล ๒ แห่ง
 - ร้านขายยาแผนปัจจุบัน ๒ แห่ง
๗. ความปลอดภัยในชีวิตและทรัพย์สิน
- ป้อมตำรวจ ๑ แห่ง

๒.๑.๑๒ การบริการพื้นฐาน

๑. การคมนาคม

การคมนาคมในตำบลมะรุ่ย ประชาชนในตำบลมะรุ่ยติดต่อระหว่างหมู่บ้านจะใช้รถจักรยานยนต์ และรถยนต์เป็นพาหนะ ในการเดินทางติดต่อระหว่างหมู่บ้าน

มีถนนสายหลักของตำบล จำนวน ๒ สายได้แก่

๑. ถนนสายทับปุด – โคกไคร
๒. ถนนสายบ่อแสน – โคกเลือด

มีถนนสายภายในหมู่บ้าน จำนวน ๑๙ สาย สภาพการจราจรไม่สะดวก ๒. การไฟฟ้า

- มีไฟฟ้าเข้าถึงครบทุกหมู่บ้านในเขตตำบลมะรุ่ย รวม ๗ หมู่บ้าน
- มีผู้ใช้ไฟฟ้า จำนวนร้อยละ ๙๘ ส่วนที่เหลืออยู่ระหว่างดำเนินการสำรวจ เพื่อดำเนินการของการไฟฟ้าส่วนภูมิภาคจังหวัดพังงา

๓. แหล่งน้ำธรรมชาติ

- คลองบางหลง ไหลผ่านหมู่ที่ ๖,๗
- คลองบางยวน ไหลผ่านหมู่ที่ ๕,๗
- คลองบางทะ ไหลผ่านหมู่ที่ ๔,๖
- คลองมะรุ่ย ไหลผ่านหมู่ที่ ๔,๖
- คลองจูด ไหลผ่านหมู่ที่

๕.๔ แหล่งน้ำที่สร้างขึ้น

- ประปา ๑ แห่ง
- ฝาย ๑ แห่ง
- บ่อน้ำตื้น ๒๕ แห่ง
- บ่อโยก ๑๐ แห่ง
- บ่อบาดาล ๑๒ บ่อ

๒.๑.๑๓ ข้อมูลอื่น ๆ

๑. ศักยภาพของชุมชนและพื้นที่

พื้นที่ในเขตองค์การบริหารส่วนตำบลส่วนใหญ่เป็นที่ราบ มีป่า มีแหล่งท่องเที่ยวทางธรรมชาติหลายแห่งเหมาะสำหรับที่จะพัฒนาส่งเสริมให้เป็นแหล่งท่องเที่ยวเชิงอนุรักษ์ในตำบลให้เป็นที่รู้จักของนักท่องเที่ยวทั้งชาวไทยและต่างประเทศ มีสภาพความเป็นอยู่อย่างสงบ ปัญหาด้านความปลอดภัยในชีวิตและทรัพย์สิน หรือ ความขัดแย้งอื่น ๆ มีน้อย

๒.๒ ข้อมูลเกี่ยวกับศักยภาพของท้องถิ่น

องค์การบริหารส่วนตำบลยกฐานะจากสภาตำบลเป็นองค์การบริหารส่วนตำบลมะรุ่ย เมื่อวันที่ ๑๙ เดือน มกราคม พ.ศ.๒๕๓๙ และเป็นองค์การบริหารส่วนตำบลมาจนถึงปัจจุบัน ๑๙ ปี มีข้อมูลพื้นฐานในด้านต่าง ๆ ดังนี้

โครงสร้างและกระบวนการบริหารงานขององค์การบริหารส่วนตำบล

องค์การบริหารส่วนตำบลมะรุ่ย มีฐานะเป็นนิติบุคคล และเป็นราชการบริหารส่วนท้องถิ่น องค์ประกอบแบ่งได้ ๒ ส่วน คือ

๑) สภาองค์การบริหารส่วนตำบล ทำหน้าที่นิติบัญญัติ และควบคุมฝ่ายบริหาร ประกอบด้วย สมาชิกสภาองค์การบริหารส่วนตำบล ที่มาจากการเลือกตั้งจากประชาชนในหมู่บ้าน จำนวน ๑๔ คน (หมู่บ้านละ ๒ คน) อยู่ในตำแหน่งคราวละ ๔ ปี สภาองค์การบริหารส่วนตำบล มีประธานสภา ๑ คน รองประธานสภา ๑ คน ซึ่งนายอำเภอแต่งตั้งจากสมาชิกสภาองค์การบริหารส่วนตำบล ตามมติของสมาชิกสภาองค์การบริหารส่วนตำบล ประกอบด้วย

สมาชิกสภาองค์การบริหารส่วนตำบลมะรุ่ย

๑. นายณรงวิทย์	นามสม	ตำแหน่ง ประธานสภาองค์การบริหารส่วนตำบล
๒. นายเขียนเตก	แช่แต่้	ตำแหน่ง รองประธานสภาองค์การบริหารส่วนตำบล
๓. นายวินิต	สุดสาย	ตำแหน่ง สมาชิกสภาองค์การบริหารส่วนตำบล
๔. นายก่อเดด	กะสิร์กัษ	ตำแหน่ง สมาชิกสภาองค์การบริหารส่วนตำบล
๕. นายสมพร	โอบทอง	ตำแหน่ง สมาชิกสภาองค์การบริหารส่วนตำบล
๖. นายจอม	ถนอมสิน	ตำแหน่ง สมาชิกสภาองค์การบริหารส่วนตำบล
๗. นายสมหมาย	ถนอมสิน	ตำแหน่ง สมาชิกสภาองค์การบริหารส่วนตำบล
๘. นายเต็ม	มหาผล	ตำแหน่ง สมาชิกสภาองค์การบริหารส่วนตำบล
๙. นายชนกานต์	ชูสกุลตันติวงศ์	ตำแหน่ง สมาชิกสภาองค์การบริหารส่วนตำบล
๑๐. นายเกรียงศักดิ์	ศรีทรัพย์	ตำแหน่ง สมาชิกสภาองค์การบริหารส่วนตำบล
๑๑. นายเกษ	ชิตเชื้อ	ตำแหน่ง สมาชิกสภาองค์การบริหารส่วนตำบล
๑๒. นายมณี	ถนอมสิน	ตำแหน่ง สมาชิกสภาองค์การบริหารส่วนตำบล
๑๓. นายอำนาจ	ศุภพฤษ	ตำแหน่ง สมาชิกสภาองค์การบริหารส่วนตำบล
๑๔. นายสมใจ	ทองเจิม	ตำแหน่ง สมาชิกสภาองค์การบริหารส่วนตำบล

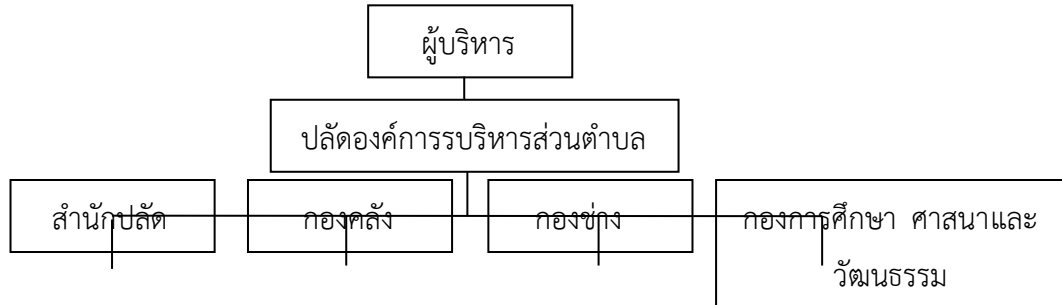
๒) คณะผู้บริหาร ทำหน้าที่บริหารกิจการขององค์การบริหารส่วนตำบลตามกฎหมาย ประกอบด้วย นายกองค์การบริหารส่วนตำบล ๑ คน รองนายกองค์การบริหารส่วนตำบล ๒ คน และเลขาธิการนายก องค์การบริหารส่วนตำบล จำนวน ๑ คน ซึ่งนายกองค์การบริหารส่วนตำบลเป็นผู้แต่งตั้ง ประกอบด้วย

คณะผู้บริหารองค์การบริหารส่วนตำบลมะรุ่ย

๑. นายบำรุง ผลทวี	ตำแหน่ง	นายกองค์การบริหารส่วนตำบลมะรุ่ย
๒. นายนิรัตน์ พลันการ	ตำแหน่ง	รองนายกองค์การบริหารส่วนตำบลมะรุ่ย
๓. นายสุเทพ สันตะการ	ตำแหน่ง	รองนายกองค์การบริหารส่วนตำบลมะรุ่ย
๔. นายสำหมาน ธีญญุพัคตร์	ตำแหน่ง	เลขาธิการนายกองค์การบริหารส่วนตำบลมะรุ่ย

การบริหารงานขององค์การบริหารส่วนตำบลมະรຸຢູ່ มีปลัดองค์การบริหารส่วนตำบลเป็นผู้บังคับบัญชาของพนักงาน และเจ้าหน้าที่รับผิดชอบงานประจำทั่วไปขององค์การบริหารส่วนตำบล โดยแบ่งส่วนการบริหารงาน ออกเป็น ๔ ส่วน โดยมีหัวหน้าส่วนราชการ เรียกว่า ผู้อำนวยการกอง/หัวหน้าส่วน เป็นผู้บังคับบัญชาของส่วนราชการภายใน มีลักษณะโครงสร้างการบริหารงานองค์การบริหารส่วนตำบลมະรຸຢູ່ ดังนี้

โครงสร้างการบริหารงานองค์การบริหารส่วนตำบล



๓) อัตรากำลังของเจ้าหน้าที่ องค์การบริหารส่วนตำบลมະรຸຢູ່

สำนัก/ ฝ่าย	พนักงานส่วน ตำบล	พนักงานจ้าง	รวม
สำนักปลัด	๖	๙	๑๕
กองคลัง	๓	๓	๖
กองช่าง	๒	๙	๑๑
กองการศึกษา ศาสนาและ วัฒนธรรม	๒	๒	๔
รวม	๑๓	๒๓	๓๖

พนักงานส่วนตำบลและพนักงานจ้าง

นายเกียรติพงศ์ พรหมณะ

ตำแหน่ง ปลัดองค์การบริหารส่วนตำบล

สำนักปลัด อบต.

๑. นางสาวชুমพูนุท ปิติ

ตำแหน่ง นักทรัพยากรบุคคล รักษาราชการแทน หัวหน้าสำนักปลัด

๒. นางสาวปกเกศ ชุมขำ

ตำแหน่ง นิติกร

๓. นายภูสโรจ โรงเรณูมาศ

ตำแหน่ง นักพัฒนาชุมชน

๔. นายพบสกันต์ บุญสุข

ตำแหน่ง นักวิเคราะห์นโยบายและแผน

๕. นางสาวกาญจนา บุตตะเขียว

ตำแหน่ง เจ้าพนักงานธุรการ

๖. สิบเอกวิศิษฐ์ นิกรแท้

ตำแหน่ง เจ้าพนักงานป้องกันและบรรเทาสาธารณภัย

๗. นางสาวจันทนา ธีรุต

ตำแหน่ง ผู้ช่วยนักพัฒนาชุมชน

๘. นายเกรียงเดช สันตะการ

ตำแหน่ง พนักงานขับเครื่องจักรขนาดเบา(รถบรรทุกน้ำ)

๙. นายพัฒนาพงศ์ ถาวร

ตำแหน่ง พนักงานขับรถยนต์ส่วนบุคคล

๑๐. นางสาวสุพัตรา เทสกุล	ตำแหน่ง ผู้ช่วยเจ้าพนักงานธุรการ
๑๑. นางสาวสิริศร เพชรชู	ตำแหน่ง ภารโรง
๑๒. นายกิตติศักดิ์ อินแก้ว	ตำแหน่ง คนสวน
๑๓. นายธนาภูมิ กลัวผิด	ตำแหน่ง พนักงานประจำรถบรรทุกน้ำ
๑๔. นายกิตติศักดิ์ ประจวบผล	ตำแหน่ง คนงานทั่วไป
๑๕. นายศรารุช ณ นคร	ตำแหน่ง ยาม

ส่วนการคลัง

๑. นางพรทิพย์ ทุณพัฒน์	ตำแหน่ง ผู้อำนวยการกองคลัง
๒. นางสาวอรรพรรณ บุตรน้อย	ตำแหน่ง นักวิชาการเงินและบัญชี
๓. นางสาวลักขณา เป้าสกุล	ตำแหน่ง เจ้าพนักงานจัดเก็บรายได้
๔. นางสาววิมา อินทร์แก้ว	ตำแหน่ง ผู้ช่วยเจ้าพนักงานจัดเก็บรายได้
๕. นางสาวจันทิมา ผลทวี	ตำแหน่ง ผู้ช่วยเจ้าพนักงานพัสดุ
๖. นางสาวจันทิมา ผลทวี	ตำแหน่ง ผู้ช่วยเจ้าพนักงานนักวิชาการเงินและบัญชี

กองช่าง

๑. นายอร่าม คำเลี้ยง	ตำแหน่ง ผู้อำนวยการกองช่าง
๒. นายฉัตรดา เคารพธรรม	ตำแหน่ง นายช่างโยธา
๓. นางสาวยุพียง หากการ	ตำแหน่ง ผู้ช่วยช่างโยธา
๔. นายสรายุทธ กะสิริรักษ์	ตำแหน่ง ผู้ช่วยช่างไฟฟ้า
๕. นายจำนรรจ์ สันตะการ	ตำแหน่ง พนักงานผลิตน้ำประปา
๖. นายชัยรัตน์ กะสิการ	ตำแหน่ง พนักงานผลิตน้ำประปา
๗. นายไกรสร แสงขวัญ	ตำแหน่ง พนักงานผลิตน้ำประปา
๘. นางศิริรัตน์ ผลเจริญ	ตำแหน่ง พนักงานผลิตน้ำประปา
๙. นายสุนทร งานว่อง	ตำแหน่ง พนักงานขับเครื่องจักรขนาดเบา(รถบรรทุกขยะ)
๑๐. นายสุรพงษ์ ทองเจิม	ตำแหน่ง พนักงานประจำรถบรรทุกขยะ
๑๑. นายพยุทธิ์ ต้วงศรีเงิน	ตำแหน่ง พนักงานประจำรถบรรทุกขยะ

ส่วนการศึกษา ศาสนาและวัฒนธรรม

๑. นางจินดา ทรายทอง	ตำแหน่ง ครูชำนาญการ
๒. นางธัญญาณีย์ สุดสาย	ตำแหน่ง ครู
๓. นางสาวรัตนาวดี สันแก้ว	ตำแหน่ง ผู้ดูแลเด็ก
๔. นางสาวพนารัตน์ ทรายทอง	ตำแหน่ง ผู้ดูแลเด็ก

ส่วนที่ ๒

สถานที่ท่องเที่ยวสำคัญในท้องถิ่น

๑. หาดน้ำร้อน

อยู่ในหมู่ที่ ๔ และ หมู่ที่ ๖ ตำบลมะรุ่ย อำเภอทับปุด จังหวัดพังงา มีถนนคอนกรีตเป็น เส้นทางเข้าสู่หาด แล้วนั่งเรือเล็กข้ามคลองเพื่อไปสู่หาดน้ำร้อน เป็นหาดน้ำร้อนธรรมชาติ ที่น่าเยี่ยมชม

หาดทรายร้อน หรือที่ชาวบ้านเรียกว่า “หาดน้ำร้อน” อยู่ในคลองมะรุ่ย รอยต่อระหว่างจังหวัดพังงาและจังหวัดกระบี่ เกิดจากรอยแยกของเปลือกโลกชื่อ รอยเลื่อนคลองมะรุ่ย จะพบได้เฉพาะตอนน้ำทะเลลดระดับลงเท่านั้น ทำให้บริเวณดังกล่าวเกิดน้ำทะเลร้อน ทรายร้อนและโคลนร้อน ชาวบ้านในพื้นที่ใช้ บำบัดโรคเหน็บชาปวดเมื่อย ในตอนเช้าจะพบหมอกควันสีขาวอยู่รายรอบบริเวณหาด ซึ่งการเดินทางต้องลงเรือหัวโทงล่องไปตามคลองมะรุ่ย เดินทางสู่หาดทรายร้อนในคลองมะรุ่ยเขตแดนติดต่อระหว่างจังหวัดพังงาและจังหวัดกระบี่ ซึ่งเป็นจุดที่กลุ่มท่องเที่ยวชุมชนบ้านโคกไคร่ จัดทริปการท่องเที่ยวแบบธรรมชาติ

“สปาโคลนร้อน หาดทรายร้อนและน้ำเค็มร้อน” ซึ่งเริ่มเป็นที่รู้จักของกลุ่มนักท่องเที่ยวที่ชื่นชอบในธรรมชาติเป็นอย่างมาก โดยกิจกรรมประกอบด้วยการนั่งเรือหัวโทงชมธรรมชาติยามเช้าในลำคลองมะรุ่ย พอถึงหาดทรายร้อนจะมีการเดินบนฝืนทรายที่มีอุณหภูมิร้อนกำลังดี ต่อด้วยการแช่น้ำร้อนในจุดที่ต้องการสปาโคลนร้อนเป็นเวลา ๑๐ นาทีเพื่อเป็นการเปิดรูขุมขน ก่อนจะไปล้างน้ำเย็นใน ลำคลอง จากนั้นก็จะมีการนำโคลนร้อนซึ่งอยู่ลึกลงไปจากดินเลนประมาณ ๑ เมตร ซึ่งเป็นโคลนร้อนที่มีสีดำสนิทและอุณหภูมิกำลังดี พอกลงไปตามร่างกายตามจุดที่ต้องการ แล้วให้นั่งหรือนอนพักเป็นเวลา ๑๕ นาทีและรับเครื่องดื่มยามเช้าที่เสิร์ฟ พร้อมกับขนมพื้นบ้าน จากนั้นจึงล้างโคลนออกด้วยน้ำในลำคลอง ซึ่งพบว่าหลังจากทำกิจกรรมเสร็จสิ้นได้สร้างความรู้สึกสดชื่น ผ่อนคลาย ส่วนในจุดที่มีการพอกโคลนร้อนนั้นรู้สึกชุ่มชื้นผิวและนุ่มเนียนขึ้นอีกด้วย





๒. ถ้ำลอด

อยู่เขตอ่าวพังงา สามารถนั่งรถยนต์ส่วนบุคคลถึงท่าเทียบเรือประมงขนาดเล็ก หมู่ที่ ๑ ต.มะรุ่ย จากนั้นนั่งเรือหางยาวเพื่อท่องเที่ยวถ้ำลอด ซึ่งมีศิลปะที่ธรรมชาติสร้างสรรค์ขึ้นมาอย่างขมขื่นนัก



๓. เขาหินปูน

อยู่ในเขตอ่าวพังงา สามารถนั่งรถยนต์ส่วนบุคคลถึงท่าเทียบเรือประมงขนาดเล็ก หมู่ที่ ๑ ตำบลมะรุ่ย จากนั้นนั่งเรือหางยาวเพื่อท่องเที่ยวเขาหินปูน ต้นไม้ธรรมชาติ ทิวทัศน์ อ่าวพังงา ซึ่งน่าชมมาก โดยเฉพาะผู้ที่ไม่เคยมาเยือน และสามารถมาเที่ยวถ้าลอด ซึ่งประหยัดเวลาและค่าใช้จ่าย



๔. หมู่บ้านโอท็อปเพื่อการท่องเที่ยวบ้านโคกไคร หมู่ที่ ๑ ตำบลมะรุ่ย อำเภอทับปุด

สัมผัสวิถีประมงพื้นบ้าน

ชุมชนโคกไคร เป็นชุมชนที่สมาชิกส่วนใหญ่นับถือศาสนาอิสลาม ๙๐% ศาสนา พุทธ ๑๐% และตามคำบอกเล่าของ ผู้สูงอายุในหมู่บ้านเล่าว่า คนที่อพยพมาอาศัยอยู่ที่นี่ เดินทาง มาจากเมืองถลาง (จังหวัดภูเก็ต) มาตั้ง รกรากอาศัยปลูกบ้าน

ความสุขที่หาได้ ที่บ้านโคกไคร พังงา บ้านโคกไคร หมู่ที่ ๑ ตำบลมะรุ่ย อำเภอทับ ปุด จังหวัด พังงา เป็นหนึ่งในหมู่บ้าน OTOP เพื่อการท่องเที่ยวของจังหวัดพังงา เป็นหมู่บ้านที่มี ความน่าสนใจ โดยเฉพาะ วิถีชีวิตของชาวบ้านที่ยึดอาชีพประมงพื้นบ้านและการเพาะเลี้ยงสัตว์น้ำ เป็นหลัก ในการดำรงชีพสำหรับที่มา ของชื่อหมู่บ้าน “โคกไคร” คำว่า “โคก” นั้นหมายถึงที่สูงเหนือ น้ำหรือ ที่เป็นเนินสูง พื้นที่ของหมู่บ้านติดทะเล ยิ่งเมื่อเวลาน้ำทะเลลดก็จะยิ่งดู ว่าพื้นที่นั้น สูง เหนือระดับน้ำทะเลมาก กอปรกับในหมู่บ้านมีการปลูกพืชสวน คราวเพื่อใช้ในครัวเรือน โดยเฉพาะต้น ตะไคร้ต้นตะไคร้ที่ปลูกเป็นตะไคร้กรูด ลำต้นใหญ่และสูง ไม่นิยมนำมา ประกอบอาหาร เพราะกลิ่น คล้ายใบมะกรูด แต่คนในอดีตจะใช้ใบไผ่ในท้องแพะเพื่อดับกลิ่น จะพบเห็นเป็น จำนวนมากใน หมู่บ้าน

“ตะไคร้” นี้ ภาษาพื้น บ้านของคนใต้จะเรียกสั้นๆ ว่า “ไคร” เลยเป็นที่มาของชื่อ หมู่บ้าน “โคกไคร” หมายความว่าพื้นที่หรือเนินตะไคร้นี้ เองความงามแห่งอัตลักษณ์ชุมชน

บ้านโคกไคร เป็นชุมชนชาวประมงที่มีวิถีชีวิตและวัฒนธรรมที่เข้มแข็ง และเป็นหนึ่ง ในชุมชน ที่มีฐานทรัพยากรธรรมชาติที่สมบูรณ์ และยึดหลักวิถีการผลิตที่พึ่งพา รวมถึงการใช้ ทรัพยากรธรรมชาติอย่าง ยั่งยืนชุมชนมีระบบสังคมที่เข้าใจกันมีปราชญ์หรือมีองค์ความรู้มีทักษะในด้านต่างๆมีส่วนร่วมใน กระบวนการพัฒนา พร้อมกันนี้ ยังมีภาคีในการจัดการ มีองค์กรหรือ กลไกในการทำงานเพื่อการจัดการ ท่องเที่ยวมีการกระจายผลประโยชน์รวมถึงมีกองทุนที่เอื้อประโยชน์ต่อการพัฒนาเศรษฐกิจและสังคมของ ชุมชน มีระบบจัดการให้เกิดกระบวนการ แลกเปลี่ยนเรียนรู้ร่วมกันด้วยทุนทางธรรมชาติที่มีอย่างหลากหลาย ไม่ว่า ถ้างามตา ภูเขาแปลก หินงอก หินย้อยชวนให้จินตนาการและป่าโกงกางอุดมสมบูรณ์ ทั้งสมุนไพรป่าชาย เลนสัตว์น้ำนานาชนิดจึงทำให้มีความพร้อมในการต้อนรับนักท่องเที่ยวทั้งชาวไทยและต่างประเทศโดยอยู่ ภายใต้การดำเนินการงานของคณะกรรมการบริหารของชุมชน พร้อมกันนี้ ยังจดทะเบียนวิสาหกิจ ชุมชน





๕. วัดบางทรายน้อย – ถิ่นกำเนิดหลวงพ่อแช่ม

พระครูวิสุทธิวงศาจารย์ญาณมุนี(แช่ม) เกิด : พ.ศ.

๒๓๗๐

มรณภาพ : พ.ศ. ๒๔๕๑ อายุ : ๘๑

อุปสมบท : พ.ศ. ๒๓๙๐ พรรษา :

๖๑

วัด : วัดฉลอง

ตำแหน่งทางคณะสงฆ์ : อดีตเจ้าอาวาสวัดฉลอง จังหวัดภูเก็ต



พระครูวิสุทธิวงศาจารย์ญาณมุนี หรือ หลวงพ่อแช่ม ท่านเกิดที่ตำบลบ่อแสน อำเภอทับปุด [จังหวัดพังงา](#) ท่านเกิดในพุทธศักราช ๒๓๗๐ (ปีกุน) ในรัชสมัยของ [รัชกาลที่ ๓](#) เป็นอดีตเจ้าอาวาส [วัดไชยธาราราม](#) หรือ วัดฉลอง และเป็นที่เคารพเลื่อมใสอย่างมากของชาวจังหวัดภูเก็ต ท่านได้มรณภาพ เมื่อ พ.ศ. ๒๔๕๑ ในสมัย [รัชกาลที่ ๕](#)

หลวงพ่อได้รับตำแหน่งเจ้าอาวาสต่อจากพ่อท่านเผ่า ท่านได้รับพระราชทานเลื่อนสมณศักดิ์ เป็น "พระครูวิสุทธิวงศาจารย์ญาณมุนี" ตำแหน่งสังฆปาโมกข์เมืองภูเก็ต ไม่ปรากฏนามโยมบิดามารดา โดยโยม บิดามารดาได้ให้ท่านอยู่ ณ วัดฉลอง โดยเป็นศิษย์ของท่านพ่อเผ่าเมื่อครั้งเยาว์วัยจนได้บวชสามเณรและได้ บรรพชา เป็นพระภิกษุจำพรรษาที่วัดฉลอง (ในปี พ.ศ. ๒๔๒๐ ได้รับพระราชทานเป็น วัดไชยธาราราม) ตำบล ฉลอง อำเภอเมือง (เดิม พังงา) [จังหวัดภูเก็ต](#)

หลวงพ่อแช่มชำนาญด้านสายวิปัสสนาธุระได้รับการศึกษาด้านนี้ จากพ่อท่านเผ่าจนมีความเชี่ยวชาญ

วัตถุประสงค์ของวัดฉลอง

พระบูชา พระเครื่อง ผ้าประเจียด เหริยหลวงพ่อรุ่นต่างๆ ของหลวงพ่อแช่มวัดฉลอง เป็นเครื่องรางของขลัง ทางด้านเมตตามหานิยม คัมภีร์ป้องกันภัย เป็นที่เลื่องลือรู้จักกันมานาน ตั้งแต่อดีตถึงถึง

ปัจจุบัน นับว่าเป็นวัดอุ้มงคลที่มีผู้สนใจและต้องการมาก เพื่อที่จะนำไปสักการบูชาไว้ประจำตัวอันก่อให้เกิดความเป็นสิริมงคลแก่ตัวเองและครอบครัว

ประชาชนส่วนใหญ่ เมื่อมาเยือนเกาะภูเก็ต ก็จะต้องไปนมัสการหลวงพ่อแช่มวัดฉลอง แล้วสิ่งที่มีได้ก็คือ ติดต่อกับเจ้าเหรียญและวัดอุ้มงคลต่างๆ ติดมือกลับไปฝากลูกหลานญาติสนิท มิตรสหายด้วยความเลื่อมใสศรัทธา เชื่อกันว่า “วัดอุ้มงคลของหลวงพ่อแช่ม” นำนมศักดิ์สิทธิ์มีญาณอันแก่กล้า

สมัยก่อนท่านมีชีวิตรอยู่ สมเด็จพระตำรงราชานุภาพได้บันทึกเรื่องหลวงพ่อวัดฉลองไว้ในหนังสือ นิทานโบราณคดี ตามที่ทราบกันอยู่แล้ว อันความขลังศักดิ์สิทธิ์ ด้านเมตตามหานิยม อภินิหารต่างๆ นั้น แม้แต่หลวงพ่อบาน วัดบางนมโค จังหวัดพระนครศรีอยุธยาได้สร้างวัดอุ้มงคลเหรียญหลวงพ่อแช่มไว้สอง รุ่นคือ เมื่อ พ.ศ. ๒๔๗๓ และ พ.ศ. ๒๔๘๔ พระเครื่องรุ่นนี้ เป็นที่นิยมหายากมาก

วัดอุ้มงคลหลวงพ่อแช่มนี้ ไม่ได้มีการสร้างขึ้น หลายรุ่น เช่น รุ่น พ.ศ. ๒๔๘๖ รุ่น พ.ศ. ๒๔๙๗ รุ่น พ.ศ. ๒๕๑๐ เรื่อยมาจนถึงรุ่น พ.ศ. ๒๕๐๙ แต่ละรุ่นได้จัดสร้างขึ้น นมาหลายแบบ วัดอุ้มงคลแต่ละรุ่นได้ผ่านการพุทธาภิเสกจากอาจารย์ที่มีชื่อเสียงมาแล้ว จึงเป็นที่นิยมของมหาชน

๖. วัดนิโครธคุณากร

อยู่ในหมู่ที่ ๕ ต.มะรุ่ย มีหลวงพ่อกะเจี๊ยะจารย์ที่มีชื่อเสียงโด่งดัง ทางจังหวัดภาคใต้ คือ หลวงพ่อบุชฌาย์เทือก มานจาโร เกิด พ.ศ. ๒๓๘๙ มรณะ พ.ศ. ๒๔๘๕ ปี พ.ศ. ๒๔๘๘ ได้มีพระราชทานเพลิงศพ มีพุทธคุณทางด้านอยู่ยงคงกะพัน มีรูปหล่อ และเหรียญให้ผู้มีจิตศรัทธาไว้สักการบูชา



ส่วนที่ 3 การวิเคราะห์ศักยภาพและเป้าหมายการท่องเที่ยว

นโยบายด้านการท่องเที่ยว

ภาคการท่องเที่ยว การบริการ และการกีฬา การพัฒนาการท่องเที่ยว

(๑) ส่งเสริมการพัฒนาโครงสร้างพื้นฐานที่สนับสนุนการท่องเที่ยวและเร่งรัดการปรับปรุงมาตรฐานในเรื่องสิ่งอำนวยความสะดวกความปลอดภัยและสุขอนามัยโดยคำนึงการเข้าถึงแหล่งท่องเที่ยว ของ ผู้พิการและผู้สูงอายุ

(๒) พัฒนาบูรณะ และฟื้นฟูแหล่งท่องเที่ยวทางธรรมชาติ ประวัติศาสตร์ และวัฒนธรรมเดิม ที่มีอยู่แล้วส่งเสริมการพัฒนาแหล่งท่องเที่ยวใหม่ในเชิงกลุ่มพื้นที่ที่มีศักยภาพสามารถเชื่อมโยงธรรมชาติ ศิลปวัฒนธรรม และวิถีชีวิตของชุมชน

(๓) ยกระดับและรักษามาตรฐานบริการด้านการท่องเที่ยว

(๔) ส่งเสริม สนับสนุนตลาดนักท่องเที่ยวคุณภาพ ทั้งจากต่างประเทศและในประเทศ

(๕) ส่งเสริมกิจกรรมและรูปแบบการท่องเที่ยวเพื่อสร้างคุณค่าและมูลค่าเพิ่มทางการท่องเที่ยว (๖) ผลักดันความร่วมมือของหน่วยงานต่างๆ เพื่อให้บริการนักท่องเที่ยวอย่างมีคุณภาพ

(๗) พัฒนาด้านการตลาดและประชาสัมพันธ์ส่งเสริมบทบาทขององค์กรปกครองส่วนท้องถิ่น และ ภาคเอกชนให้เข้ามามีส่วนร่วมในการกำหนดนโยบาย กลยุทธ์ด้านการตลาด และการประชาสัมพันธ์เพื่อ ยกระดับแหล่งท่องเที่ยวของไทยให้เป็นที่รู้จักทั่วโลก

เป้าหมายการท่องเที่ยวขององค์การบริหารส่วนตำบลมะรุ่ย

- มีนักท่องเที่ยวเข้ามาเยี่ยมชมแหล่งท่องเที่ยวตามธรรมชาติ
 - อยากรให้ตำบลเป็นแหล่งท่องเที่ยวทางธรรมชาติ และแหล่งท่องเที่ยวทางการเกษตร
- อย่างเต็มรูปแบบ
- คนตำบลมะรุ่ยมีแหล่งรายได้ทางการท่องเที่ยวเสริม
 - อยากรให้นักท่องเที่ยวประทับใจในสินค้าและบริการของคนในชุมชน
 - อยากรให้มีนักท่องเที่ยวเข้ามาทุกวัน การค้าขายจะได้ค้าขายได้ทุกวัน สินค้าที่ผลิตก็
- สามารถจำหน่ายได้
- อยากรให้คนในชุมชนมีจิตสำนึกในการอนุรักษ์แหล่งท่องเที่ยว ช่วยกันดูแลรักษา
 - อยากรเห็นคนทั้งประเทศรู้จัก และจัดให้แหล่งท่องเที่ยวเป็นหนึ่งในแหล่งท่องเที่ยวที่
- สำคัญของประเทศ

มิติด้านสิ่งแวดล้อม

- อยากรให้ประชาชนในชุมชนเอื้อเฟื้อกันเหมือนในอดีต
- อยากรให้ป่าไม้อุดมสมบูรณ์

มิติในด้านเศรษฐกิจ

- คนในท้องถิ่นมีงานทำ เศรษฐกิจในชุมชนดี
- ไม่มีปัญหาทางสังคม คนในชุมชนมีความสุข
- ชุมชนมีชื่อเสียงเป็นที่รู้จักกันทั่ว

ปัจจัยและสถานการณ์การเปลี่ยนแปลงที่มีผลต่อการพัฒนา ผล
การวิเคราะห์ปัญหาและความต้องการของประชาชน

ชื่อปัญหา	สภาพปัญหา
<p>๑. ปัญหาโครงสร้างพื้นฐาน</p> <p>๑.๑ การคมนาคมขรุขระ ไม่สะดวกต่อการคมนาคม</p> <p>๑.๒ การถือครองเอกสารสิทธิ์ในที่ดินทากิน</p> <p>๑.๓ ไม่มีไฟฟ้าใช้ครบทุกครัวเรือน</p> <p>๑.๔ การระบายน้ำไม่สะดวกมีผลให้น้ำท่วมขัง</p> <p>๑.๕ ขาดการบริการด้านสาธารณสุขการไม่ทั่วถึง</p>	<ul style="list-style-type: none"> - สภาพถนนทรุดโทรมเนื่องจากภัยธรรมชาติของพื้นที่เป็นส่วนใหญ่ - ที่ดินถือครองส่วนใหญ่ราษฎรทำกินมานาน แต่ยังไม่ได้เอกสารสิทธิ์ - กระแสไฟฟ้าไม่เพียงพอ ไฟตก ไฟดับเป็นประจำ - เมื่อเกิดฝนตกหนัก หรือน้ำท่วมช่องทางระบายน้ำระบายไม่ทัน
<p>๒. ปัญหาด้านแหล่งน้ำ</p> <p>๒.๑ ภาชนะเก็บน้ำมีไม่เพียงพอในฤดูแล้ง</p> <p>๒.๒ แหล่งน้ำเพื่อการเกษตรมีไม่เพียงพอ</p>	<ul style="list-style-type: none"> - พื้นที่เกือบทุกหมู่บ้าน ซึ่งมักประสบปัญหาน้ำไม่เพียงพอในฤดูแล้ง - เกิดปัญหาเนื่องจากแหล่งน้ำตามธรรมชาติ เพื่อการเกษตรต้นเขิน และมีน้อย และประสบปัญหาเกือบทุกหมู่บ้านของตำบล
<p>๓. ปัญหาด้านเศรษฐกิจ</p> <p>๓.๑ ราคาพืชผลทางการเกษตรตกต่ำเมื่อเทียบกับต้นทุน</p> <p>๓.๒ ปัญหาด้านรายได้ไม่เพียงพอต่อการประกอบอาชีพ</p> <p>๓.๓ ปัญหาด้านตลาด</p> <p>๓.๔ ประชาชนไม่ค่อยมีความรู้ด้านวิชาการในการผลิต</p> <p>๓.๕ การส่งเสริมกลุ่มอาชีพมักประสบความล้มเหลว</p> <p>๓.๖ งบประมาณ บุคลากรเพื่อส่งเสริมการท่องเที่ยวมีน้อย</p>	<ul style="list-style-type: none"> - ประชาชนเกือบทุกครัวเรือนได้รับปัญหาเกือบทุกปี โดยเฉพาะผลผลิตปาล์ม น้ำมัน ยางพารา และถูกพ่อค้าคนกลางเอาเปรียบ - ประชาชนมีอาชีพด้านเกษตรกรรม ร้อยละ ๘๐ ซึ่งมีผลต่อการมีรายได้ถ้าหากราคาพืชผลตกต่ำปล่อยให้เกิดปัญหาด้านรายได้มากขึ้น - ตลาดและสถานที่รับซื้อสินค้าส่วนใหญ่อยู่ห่างไกล และใช้เวลามากในการขนส่งสินค้าเพื่อจำหน่าย - ส่วนใหญ่ประชาชนไม่ค่อยให้ความสำคัญ ในการอบรมเชิงวิชาการ ด้านวิชาการ ด้านเทคนิคต่างๆ เพื่อเพิ่มพูนความรู้ ในการเพิ่มรายได้และผลผลิต - รัฐอุดหนุนกองทุนต่างๆ ให้กลุ่มอาชีพ และกลุ่มเกษตรกรแต่การปฏิบัติขาดการรับผิดชอบของกลุ่ม - ศักยภาพในพื้นที่มีแหล่งท่องเที่ยวหลายแห่ง แต่ไม่มีงบประมาณ บางแห่งมีเอกชนครอบครอง

ชื่อปัญหา	สภาพปัญหา
	<p>และยังขาดการประชาสัมพันธ์</p> <ul style="list-style-type: none"> - สถานที่ท่องเที่ยวมีสภาพไม่ค่อยสวยงามจึงไม่เป็น ที่ดึงดูดนักท่องเที่ยว
<p>๔. ปัญหาด้านสังคม</p> <p>๔.๑ การบริการด้านสาธารณสุขการมีน้อย</p> <p>๔.๒ ประชาชนด้อยโอกาสทางข่าวสารข้อมูล</p> <p>๔.๓ การส่งเสริมด้านศาสนา วัฒนธรรมยังไม่จริงจัง</p>	<ul style="list-style-type: none"> - สิ่งสาธารณสุขการ เช่น ตู้โทรศัพท์ สวนสาธารณะ สวนพักผ่อนมีน้อยมาก ซึ่งเป็นผลต่อการพัฒนาด้านบุคคล เพื่อพัฒนาด้านจิตใจ - สถานที่ให้ข่าวสารทางราชการมีเพียงร้อยละ ๒๐ ของตำบล ทำให้โอกาสรับรู้ข่าวสารมีน้อย - เยาวชน และประชาชนทั่วไป ให้ความสนใจด้านวัฒนธรรม ทางตะวันตก และส่วนใหญ่ทำกิจกรรมด้านศาสนา ไม่ให้ความสำคัญ หรือสืบสานวัฒนธรรมอันดีงาม ของหมู่บ้านตำบล รวมถึงภูมิปัญญาท้องถิ่น
<p>๕. ปัญหาด้านสาธารณสุข และอนามัย</p> <p>๕.๑ ปัญหาโรคระบาด และโรคติดต่อ</p>	<ul style="list-style-type: none"> - ในพื้นที่เกือบทุกหมู่บ้าน ราษฎรมีความเสี่ยงที่จะได้รับเชื้อ หรือป่วยเป็นโรคมะเร็งเรื้อรัง ไข้เลือดออก
<p>๖. ปัญหาด้านทรัพยากรธรรมชาติและสิ่งแวดล้อม</p> <p>๖.๑ จิตสำนึก และการให้ความสำคัญทรัพยากรธรรมชาติ</p> <p>๖.๒ ปัญหาดินเปรี้ยว เป็นกรด-ด่าง</p>	<ul style="list-style-type: none"> - ราษฎรส่วนใหญ่ของตำบลยังขาดจิตสำนึกในการรักษาทรัพยากรธรรมชาติ โดยเฉพาะการบุกรุกถางป่า เพื่อทำการเกษตรทำสวน โดยไม่คำนึงถึงธรรมชาติ และปัญหาที่ตามมา
<p>๗. ปัญหาด้านการเมือง การบริหาร</p> <p>๗.๑ บุคลากรไม่ค่อยมีความรู้ ความเข้าใจเท่าที่ควร</p> <p>๗.๒ ประชาชนให้ความสำคัญในการมีส่วนร่วมน้อย</p>	<ul style="list-style-type: none"> - สมาชิกบางส่วนยังไม่ค่อยมีความเข้าใจเกี่ยวกับ การบริหาร กฎหมายระเบียบ เพราะมีการแก้ไข ระเบียบใหม่ - ประชาชนส่วนใหญ่ของตำบล ไม่ค่อยให้ ความสำคัญเกี่ยวกับการดำเนินการ ประชาชนไม่ค่อยมีเวลา และขาดความเข้าใจที่ถูกต้องตามระบอบประชาธิปไตย

ชื่อปัญหา	สภาพปัญหา
๗.๓ การพัฒนาด้านรายได้ ไม่ดีเท่าที่ควร	- สภาพปัญหาเกี่ยวกับการจัดเก็บ ประชาชนไม่ค่อยให้ความร่วมมือในการยื่นรายการเสียภาษี เป็นเหตุให้การจัดเก็บ และการพัฒนารายได้ ไม่มีประสิทธิภาพเท่าที่ควร

ผลการวิเคราะห์ศักยภาพเพื่อประเมินสถานภาพการพัฒนาในปัจจุบันและโอกาส การ พัฒนาใน
อนาคตขององค์การบริหารส่วนต าบลวิสัยใต้ (SWOT)

จุดแข็ง Strength	จุดอ่อน Weakness
<p>๑. ระบบการบริหาร</p> <ul style="list-style-type: none"> - มีการจัดโครงสร้างภายในที่เหมาะสมสอดคล้องกับภารกิจ - การมีส่วนร่วมของประชาชนในการด าเนินงาน - การบริหารจัดการยึดหลักธรรมาภิบาล - มีการแบ่งงาน/มอบหมายหน้าที่รับผิดชอบ <p>๒. ระบบข้อมูล</p> <ul style="list-style-type: none"> - มีการจัดเก็บข้อมูลในการด าเนินการ <p>๓. อัตรากำลัง (พนักงานส่วนต่าบล/ลูกจ้าง)</p> <ul style="list-style-type: none"> - บุคลากรมีความรู้ความสามารถในการปฏิบัติหน้าที่ - ได้รับการฝึกอบรมอย่างต่อเนื่อง - มีการกำหนดแผนอัตราก าลังตามโครงสร้าง <p>๔. การเงิน/งบประมาณ</p> <ul style="list-style-type: none"> - การบริหารงบประมาณเป็นไป อย่างมีประสิทธิภาพ <p>๕. ศักยภาพของชุมชน</p> <ul style="list-style-type: none"> - มีกลุ่มต่าง ๆ ในหมู่บ้าน เช่นกลุ่มออมทรัพย์ กลุ่มอาชีพ <p>๖. ทรัพยากรธรรมชาติและสิ่งแวดล้อม</p> <ul style="list-style-type: none"> - มีแหล่งน้ำธรรมชาติสามารถใช้ประโยชน์ใน 	<p>๑. ระบบการบริหาร</p> <ul style="list-style-type: none"> - กฎระเบียบข้อบังคับต่างๆ มีการปรับปรุงแก้ไขตลอดเวลา ท าให้ศึกษาไม่ทัน ขาดความชัดเจนในการด าเนินงาน - พื้นที่รับผิดชอบมาก ไม่สามารถบริการ การพัฒนาได้ทั่วถึง - ปริมาณงานมีมาก เนื่องจากการถ่ายโอน แต่ไม่มีเจ้าหน้าที่รับผิดชอบ ทำให้ผลงานไม่ได้ ประสิทธิภาพและประสิทธิผลเท่าที่ควร - ประชากรบางส่วนยังขาดการมีส่วนร่วม <p>๒. ระบบข้อมูล</p> <ul style="list-style-type: none"> - ขาดความรู้ความชำนาญในการจัดเก็บข้อมูล <p>๓. อัตรากำลัง (พนักงาน/ลูกจ้าง)</p> <ul style="list-style-type: none"> - มีบุคลากรไม่เพียงพอ - บุคลากรได้รับมอบหมายงานมากเกินไป เนื่องจากการถ่ายโอนงานเพิ่มขึ้น <p>๔. การเงิน/งบประมาณ</p> <ul style="list-style-type: none"> - งบประมาณไม่เพียงพอต่อการพัฒนา ในการขยายตัวจากชนบทเป็นเมือง <p>๕. ศักยภาพของชุมชน</p> <ul style="list-style-type: none"> - สถานที่และอาคารที่ทำการคับแคบไม่เพียงพอ - กลุ่มไม่เข้มแข็ง <p>๖. ทรัพยากรธรรมชาติและสิ่งแวดล้อม</p> <ul style="list-style-type: none"> - ขาดจิตสำนึกในการรับผิดชอบร่วมกัน ในการ

จุดแข็ง Strength	จุดอ่อน Weakness
การเกษตร - มีทรัพยากรธรรมชาติที่เอื้อต่อการพัฒนาเป็นแหล่งท่องเที่ยว ทำให้มีรายได้จากการท่องเที่ยวมาก	อนุรักษ์ทรัพยากรธรรมชาติและสิ่งแวดล้อม

โอกาสการพัฒนาในอนาคต Opportunity

- นโยบายของรัฐบาล/จังหวัด ที่สนับสนุนส่งเสริมด้านเศรษฐกิจ สังคม และคุณภาพชีวิต สอดคล้องกับยุทธศาสตร์ตำบล
- การสร้างความเข้มแข็งตามระบบเศรษฐกิจแบบพอเพียง
- การแก้ไขปัญหาความยากจน ปัญหายาเสพติด ตามนโยบายของรัฐบาล

ปัญหาอุปสรรคหรือข้อจำกัด Threat

- กฎหมายระเบียบ ข้อบังคับ มีการเปลี่ยนแปลงตลอดเวลา
- การจัดสรรงบประมาณและระยะเวลาการเบิกจ่ายไม่เหมาะสมกับเวลาดำเนินงาน
- ภาระหน้าที่เพิ่มมากขึ้น ตามภารกิจที่ได้รับถ่ายโอน

ยุทธศาสตร์ในการพัฒนา

ด้านการบริหารจัดการในด้านผู้นำและโครงสร้างองค์กรเพื่อให้การนำแผนพัฒนาการท่องเที่ยวไปสู่การปฏิบัติ ชุมชนควรจัดตั้งคณะกรรมการขึ้นมาหนึ่งชุด ทำหน้าที่เป็นตัวแทนของคนในชุมชนในการขับเคลื่อนโครงการเพื่อวางแผนและประสานงานติดต่อระหว่างชุมชนองค์กรบริหารส่วนตำบลและหน่วยงานที่เกี่ยวข้อง

นอกจากนี้เพื่อให้ทุกกลุ่มได้เข้ามามีบทบาทและทำงานร่วมกันในการพัฒนาชุมชนของตนเอง คณะกรรมการชุดดังกล่าว ควรจัดตั้งด้วยระบบโควตา กล่าวคือ ให้แต่ละกลุ่มส่งตัวแทนที่มีความเหมาะสมเข้ามาทำงาน คณะกรรมการหมู่บ้าน ประกอบด้วยฝ่ายต่างๆ ดังนี้

ฝ่าย	หน้าที่และความรับผิดชอบ
๑. ฝ่ายประชาสัมพันธ์และการตลาด	เชื่อมโยงกิจกรรมการท่องเที่ยวของประชาชนในชุมชน สื่อสารภายในชุมชน ดูแลด้านสื่อมวลชน สร้างกิจกรรมการตลาดเพื่อดึงดูดนักท่องเที่ยว ติดต่อประสานงานกับหน่วยงานต่าง ๆ ทั้งรัฐและเอกชน
๒. ฝ่ายการเงินและบัญชี	จัดทาระบบการเงิน บัญชีรายรับ/รายจ่าย ดูแลทรัพย์สินของคณะกรรมการ (ถ้ามี)
๓. ฝ่ายวิชาการ	ศึกษา ค้นคว้า และรวบรวมเรื่องราวต่าง ๆ ของชุมชน เพื่อนำมาเป็นข้อมูลด้านการท่องเที่ยว เก็บรวบรวมไว้ อย่างเป็นระบบเพื่อให้มีการศึกษา และเผยแพร่

ฝ่าย	หน้าที่และความรับผิดชอบ
๔. ฝ่ายพัฒนาและควบคุมมาตรฐานสินค้า	ออกแบบเส้นทางการท่องเที่ยวให้ครบวงจร น าเสนอเป็น Packages Tour ควบคุมรูปแบบการท่องเที่ยว และให้บริการนักท่องเที่ยวให้มีมาตรฐาน และคงความเป็นอัตลักษณ์ของชุมชนเอาไว้
๕. ฝ่ายดูแลสถานที่ บ ารุงรักษาสิ่งแวดล้อมและปรับปรุงภูมิทัศน์	บ ารุงรักษาธรรมชาติ และสิ่งแวดล้อมของชุมชนเอาไว้ ปรับปรุงภูมิทัศน์ สร้าง ซ่อมแซม ปรับปรุงอาคารสถานที่ ห้องน้ำ ้า ถนน ระบบการบ าบัดน้ำ ้าเสีย และ ประสานขอรับการช่วยเหลือจากหน่วยงานภายนอก
๖. ฝ่ายสาธารณสุข	ให้ความรู้ด้านสุขศึกษา การปฐมพยาบาลเบื้องต้น ด้านการประกอบอาหาร การสาธารณสุขทั่วไป ปรับปรุงหาถังใส่ขยะ รณรงค์ให้คนในชุมชนใส่ใจเรื่องความสะอาด และอาหารที่บริการนักท่องเที่ยว
๗. ฝ่ายทะเบียน	พัฒนาระบบฐานข้อมูลด้านการท่องเที่ยวและการให้บริการในด้านต่าง ๆ ในชุมชน เช่น แหล่งท่องเที่ยว สถานประกอบการ และผู้ประกอบการฯ
๘. ฝ่ายรักษาความปลอดภัย	ดูแลความปลอดภัยภายในชุมชน เช่น การจัดเวรยาม การป้องกันและบรรเทาสาธารณภัย รวบรวมข้อมูลและพัฒนาฐานข้อมูลอย่างเป็นระบบ
๙. ฝ่ายพัฒนาสังคม	สร้างทัศนคติที่ดีของชุมชนและภาคีต่อการจัดการท่องเที่ยวระดับชุมชน ประสานความเข้าใจ การวางแผนและจัดท ้าโครงการพัฒนาชุมชน และขอ ความช่วยเหลือจากหน่วยราชการ

นอกจากคณะกรรมการชุดดังกล่าวซึ่งมีหน้าที่ในการบริหารจัดการโครงการด้านการท่องเที่ยวโดยตรงแล้ว ยังมีกลุ่มบุคคลที่เกี่ยวข้องกับการสนับสนุนการท่องเที่ยวโดยอ้อม ซึ่งจะช่วยสนับสนุนให้ ชุมชนมีความเข้มแข็งยิ่งขึ้นในการดำเนินงานการท่องเที่ยวประกอบด้วยกลุ่มบุคคลดังนี้

ฝ่าย	หน้าที่และความรับผิดชอบ
องค์การบริหารส่วนต าบลวิสัยใต้	สนับสนุนการทำงานของหมู่บ้าน
โรงเรียน/ศูนย์พัฒนาเด็กเล็ก	<ul style="list-style-type: none"> - จัดโครงการฝึกอบรมยุวมัคคุเทศก์ - สนับสนุนให้มีการสอนศิลปวัฒนธรรมพื้นบ้าน ในโรงเรียน
วัด.มัสยิด	เป็นศูนย์ประสานงานความร่วมมือระหว่างในชุมชน
อปพร.,ชนบ.	ดูแลรักษาความปลอดภัยให้นักท่องเที่ยวและคนในชุมชน โดยเฉพาะช่วงเทศกาล และช่วงวันหยุดยาว และสร้างความเชื่อมั่นด้านความปลอดภัยให้นักท่องเที่ยว
ภาคเอกชน เช่น ผู้ประกอบการ ร้านค้า ที่พัก ร้านอาหาร และธุรกิจอื่น ๆ	ลงทุนธุรกิจท่องเที่ยวและการให้บริการ ที่ได้มาตรฐานไม่เอาเปรียบผู้บริโภค

รายละเอียดโครงการพัฒนา แผน
ส่งเสริมการท่องเที่ยวองค์การ
บริหารส่วนตำบลมะรุ่ย

ก. ยุทธศาสตร์จังหวัด ยุทธศาสตร์ที่ ๔ คนพื้งงามีคุณภาพชีวิตที่ดี สังคมน่าอยู่

ข. ยุทธศาสตร์การพ นางองค์กรปกครองส่วนท้องถิ่น ยุทธศาสตร์ที่ ๑ พัฒนาการท่องเที่ยวเชิง
นิเวศและเชิงประวัติศาสตร์

ยุทธศาสตร์ การพัฒนาด้านการท่องเที่ยว

แผนงาน แผนงานการศาสนาวัฒนธรรมและนันทนาการ

ที่	โครงการ/กิจกรรม	วัตถุประสงค์	เป้าหมาย (ผลผลิต ของโครงการ)	งบประมาณและที่ผ่านมา	ตัวชี้วัด kpi	ผลที่คาดว่าจะได้รับ	หน่วย งาน รับผิดชอบหลัก
				๒๕๕๙ (บาท)			
๑.	โครงการสนับสนุนและส่งเสริมการฝึกอบรมมัคคุเทศก์และผู้ประกอบการ	เพื่อสนับสนุนและส่งเสริมการฝึกอบรมมัคคุเทศก์และผู้ประกอบการ	มัคคุเทศก์และผู้ประกอบการ	๗๐,๐๐๐	๑๐๐ คน	ประชาชน เยาวชน ในพื้นที่มีความรู้และทักษะในด้านการประกอบอาชีพการท่องเที่ยว	กองการศึกษาฯ
๒.	โครงการส่งเสริมและสนับสนุนการบริหารจัดการด้านการท่องเที่ยว	เพื่อส่งเสริมและสนับสนุนการบริหารจัดการด้านการท่องเที่ยว	ส่งเสริมและสนับสนุนการบริหารจัดการด้านการท่องเที่ยว	๕๐๐,๐๐๐	๑๐๐ คน	ผู้เข้าร่วมโครงการมีความรู้ความเข้าใจเกี่ยวกับการบริหารจัดการด้านการท่องเที่ยว	กองการศึกษาฯ
๓.	โครงการสำรวจและพัฒนาแหล่งท่องเที่ยวเชิงนิเวศน์เชิงวัฒนธรรมเชิงประวัติศาสตร์ และเชิงอนุรักษ์	เพื่อสำรวจและพัฒนาแหล่งท่องเที่ยวเชิงนิเวศน์เชิงวัฒนธรรม เชิงประวัติศาสตร์ และเชิงอนุรักษ์	สำรวจและพัฒนาแหล่งท่องเที่ยวเชิงนิเวศน์เชิงวัฒนธรรม เชิงประวัติศาสตร์และเชิงอนุรักษ์	๑,๐๐๐,๐๐๐	๔ คน	มีแหล่งท่องเที่ยวแห่งใหม่ ประชาชนมีรายได้เพิ่มขึ้นจากแหล่งท่องเที่ยว	กองการศึกษาฯ

ที่	โครงการ/กิจกรรม	วัตถุประสงค์	เป้าหมาย (ผลผลิตของโครงการ)	งบประมาณและที่ ผ่านมา	ตัวชี้วัด kpi	ผลที่คาดว่าจะได้รับ	หน่วยงาน รับผิดชอบ หลัก
				๒๕๕๙ (บาท)			
๔.	โครงการวอกเว่ย เชียงท่องเที่ยว	เพื่อวอกเว่ยเชียงท่องเที่ยว หมู่ที่ ๑-๗ เพื่อส่งเสริม	วอกเว่ย เชียงท่องเที่ยว หมู่ที่ ๑-๗	๕๐๐,๐๐๐	๗ แห่ง	มีแหล่งท่องเที่ยวแห่งใหม่ รายได้เพิ่มขึ้นจากแหล่งท่องเที่ยว	กองการศึกษา ฯ
๕.	โครงการส่งเสริมและสนับสนุน การท่องเที่ยวเชิงนิเวศน์ เชียงวัฒนธรรมเชิงประวัติศาสตร์ และเชิงอนุรักษ์	และสนับสนุน การท่องเที่ยวเชิงนิเวศน์เชิงวัฒนธรรม เชียงประวัติศาสตร์ และเชิงอนุรักษ์	แหล่งท่องเที่ยว หมู่ที่ ๑-๗	๕๐๐,๐๐๐	๗ หมู่บ้าน	งเที่ยวแหล่งท่องเที่ยวมี แหล่งท่องเที่ยว แห่งใหม่ ประชาชนมีรายได้เพิ่ม ขึ้น จากแหล่งท่องเที่ยว	กองการศึกษา ฯ

|